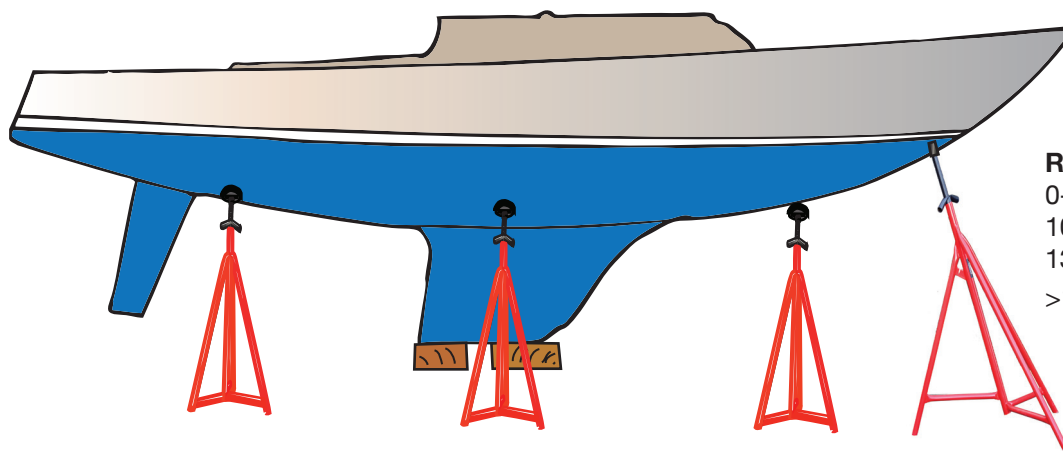


Båtstöttor

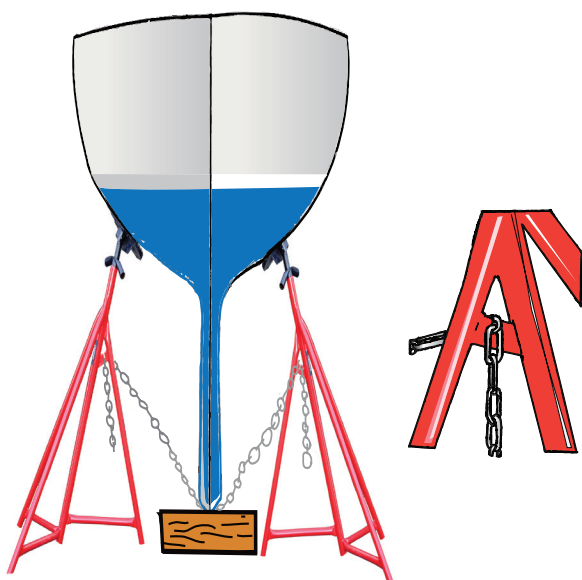
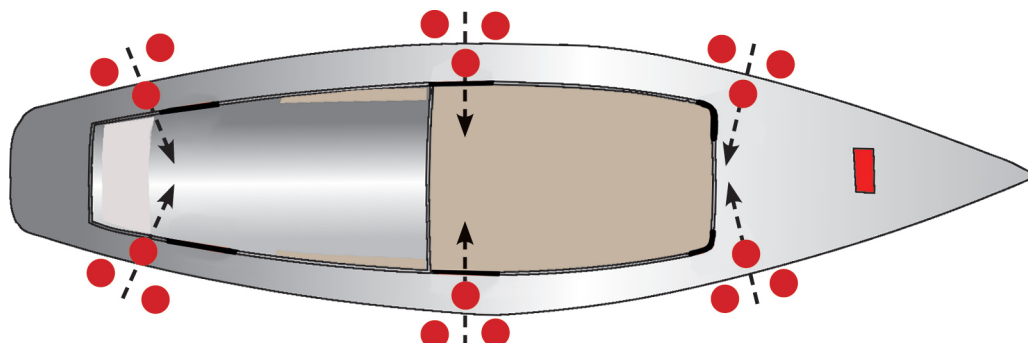
Användarinstruktioner för segelbåtar samt motorbåtar

Användningsinstruktioner för segelbåt

- Använd 6 stöttor eller fler
- Placera stöttorna jämt fördelade på avstånd över båtens längd
- Kraftig pallning under kölen (fram och bak)
- Skulle båten stå på lös mark placera en plywoodskiva under varje ben
- Stöttorna skall vara vridna mot mitten av båten
- Vid behov använd stävstötta, CT2



Rekomendationer:
0-10 m 6 stöttor
10-13 6-8 stöttor
13-16 8-10 stöttor
>16 12 stöttor

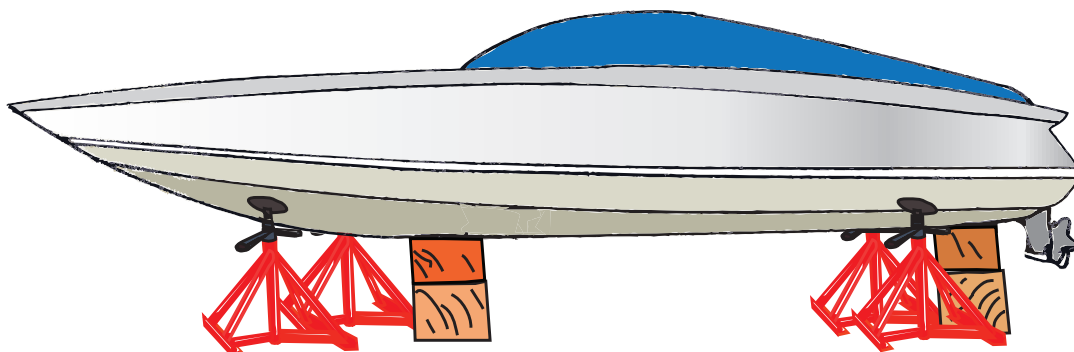


- Placera stöttorna så att dom hamnar i ca 90° mot skrovet
- Fäst stöttorna med säkerhets kättingen i stöttans kilspår
- Skulle stöttan stå mitt för kölen, dra säkerhets kättingen under kölen
- Bind aldrig pressningen i stöttorna, den kan dra stöttan vid kraftig vind

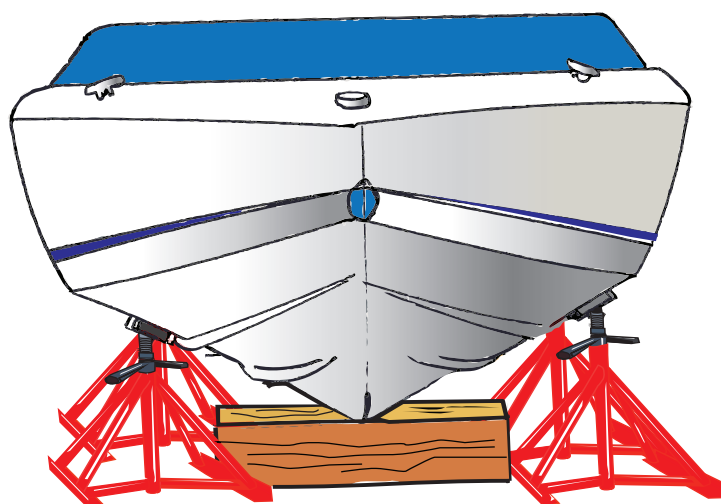
Modell	Höjd stötta	Höjd topp m	Djupgående m
CY1	0,45	0,55-0,95	0,75-1,15
CY2	0,575	0,85-1,25	1,05-1,45
CY3	1,15	1,25-1,65	1,45-1,85
CY4	1,45	1,55-1,95	1,75-2,15
CY5	1,85	1,95-2,35	2,15-2,55

Användar instruktioner för motorbåt

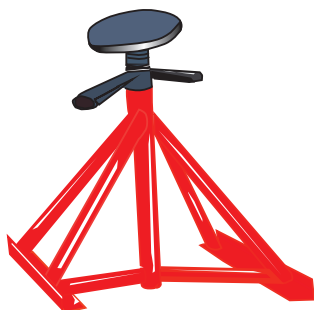
- Använd 4 stöttor eller fler
- Placera alltid pallning under motor
- Placera alltid motorbåten på 2 kölpallar
- Fäst motorbåtsstöttorna till varandra med spännband



Motorbåtsstöttorna finns i två grundmodeller. Genom att anpassa lämplig höjd på kölpallningen täcker man in de flesta på marknaden förekommande skrov



Modell	Höjd stötta	Höjd topp m
CY1	0,4	0,5-0,83
CY2	0,8	0,9-1,3



- Placera stöttorna så långt ut mot sidorna som möjligt
- Motorbåten står bäst med segelbåtsstöttor om den är djup v-bottnad
- Bind aldrig fast pressenigslinor mot stötten, den kan dra bort stötten vid kraftig vind

CRADO

EQUIPMENT

Adress: Brantvägen 3 133 42 Saltsjöbaden
Mail: info@crado.se Tel: 07 715 14 13